

令和5年度
環境で地域を元気にする
循環共生圏づくりプラットフォーム事業

自然体験事業者プラットフォーム
自然エネルギー活用協議会

日承循環合同会社





鶴岡市の紹介

世帯数 49,336世帯

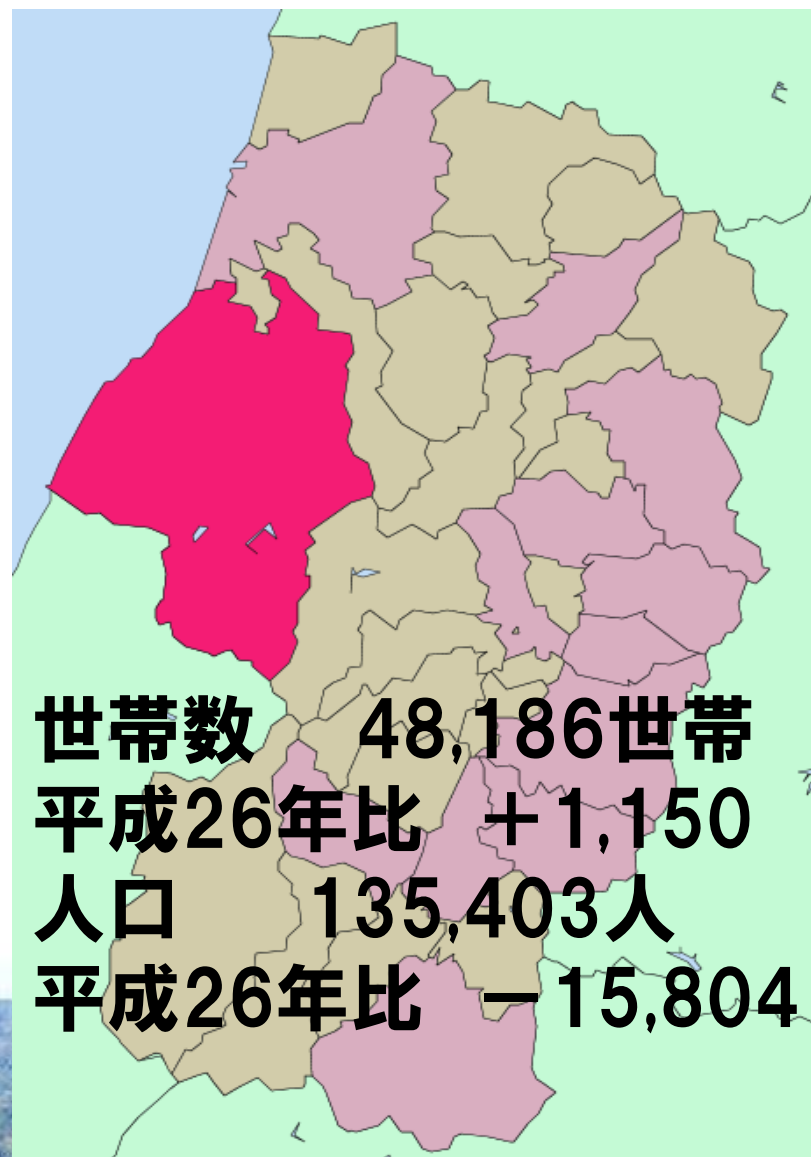
3年度対比 +62世帯

人口 119,599人

3年度対比 -1,766人

面積 1,311 k m²

※東北1位 全国7位





三瀬地区の紹介

世帯数 490世帯 (R4 4月)

人口 1,254人 (R4 4月)

鶴岡市役所より車で約25分

鶴岡駅→三瀬駅約15分

小学生 46名 3.5%

中学生 37名 2.8%

高校生 34名 2.6%

75歳以上 303名 22.8%

このへん





三瀬地区の紹介



山あいの田園風景



約1300年の歴史を誇る
気比神社
社叢は国指定の天然記念物





三瀬地区の紹介



変化に富んだビーチ！
三瀬海水浴場
観光協会で経営

日本海に沈む夕陽





三瀬地区の紹介

四季様々な自然を満喫！「八森山」

一面のカタクリ！サクラ満開！





三瀬地区の紹介

四季様々な自然を満喫！「八森山」



鳥海山と月山を一望！
大パノラマ！

冬はスキー場として営業
自治会で経営





三瀬地区の紹介

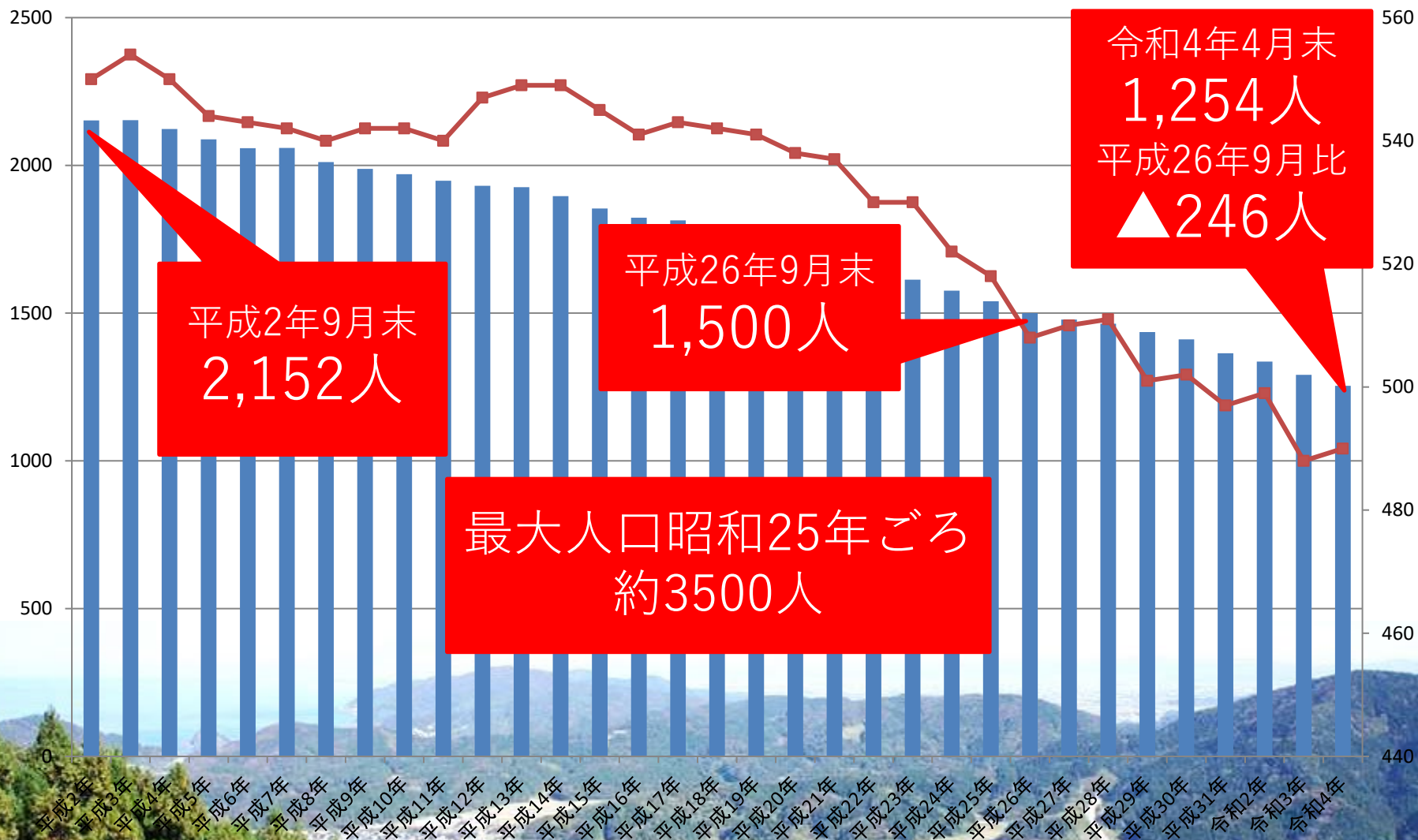
6 5 4 M ぶなの原生林「藤倉山」 男鹿半島まで見え





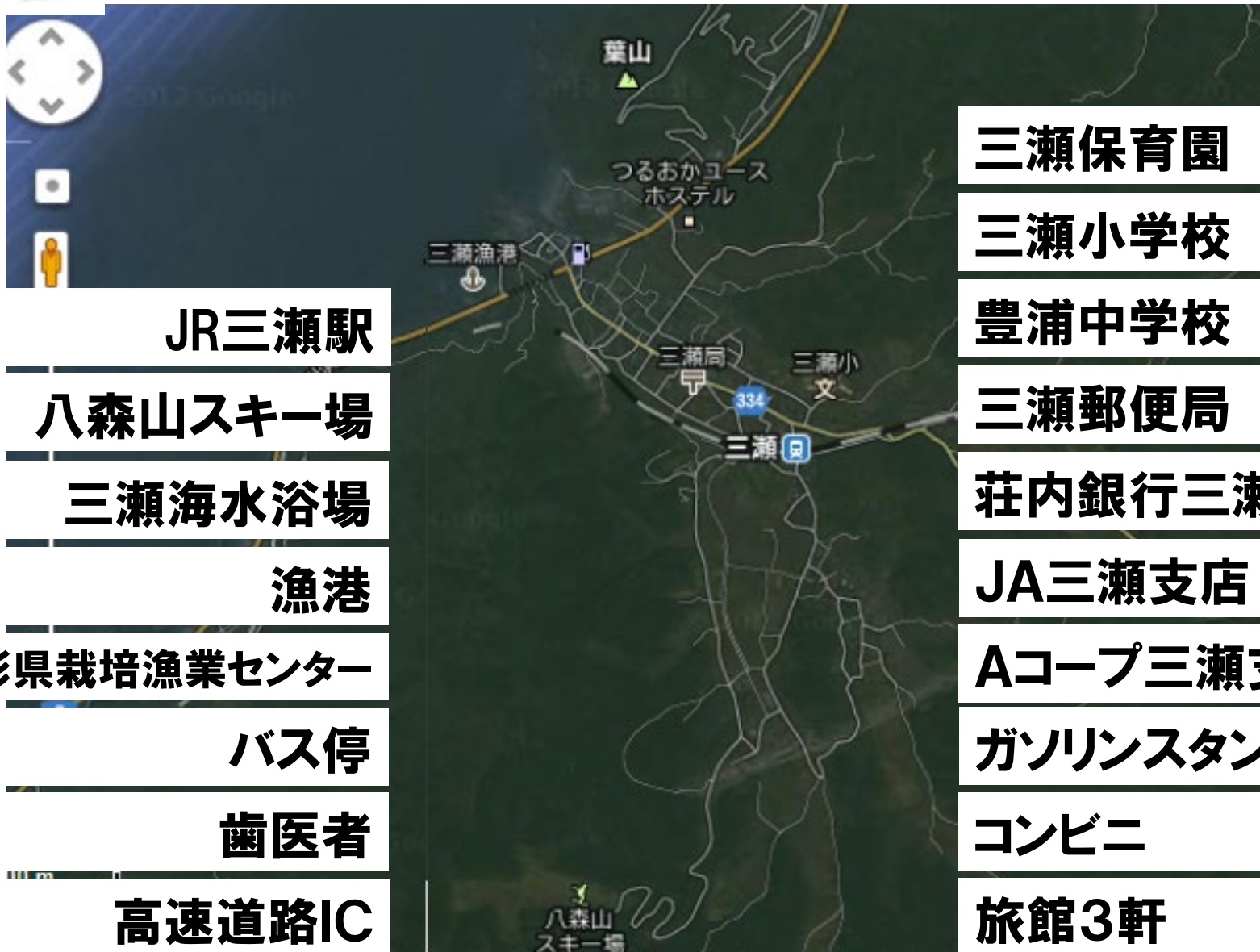
三瀬地区の課題

こんないいところでも少子化・人口減・・・





三瀬地区の紹介



JR三瀬駅

八森山スキー場

三瀬海水浴場

漁港

山形県栽培漁業センター

バス停

歯医者

高速道路IC

三瀬保育園

三瀬小学校

豊浦中学校

三瀬郵便局

荘内銀行三瀬支店

JA三瀬支店

Aコープ三瀬支店

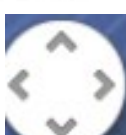
ガolinスタンド

コンビニ

旅館3軒



三瀬地区の課題



高齢者福祉施設

内科医（週1回）

JR三瀬駅

八森山スキー場

三瀬海水浴場

漁港

山形県栽培漁業センター

バス停

歯医者

高速道路 I C



三瀬保育園

豊浦小学校 **統合**

豊浦中学校

三瀬郵便局 **縮小**

~~荘内銀行三瀬支店~~

~~J A 三瀬支店~~

~~A 三瀬支店~~

~~ガソリンスタンド~~

コンビニ

旅館 ~~軒~~ **2軒**



活動を始めた時の思い

地域の状況が年々変化していく



地域の人みなで取り組めることを模索



山林の整備、木の活用で何か出来るのでは？



活動：薪ストーブによる自然エネルギー活用



多方面の方々との繋がりが生まれた



課題：1つの地域で出来る事には限界がある



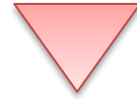


活動を始めた時の思い

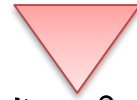
地域を跨いだ連携が必要!!



課題解決に向けて
他地域との連携がしやすい活動
活力が生まれやすい活動



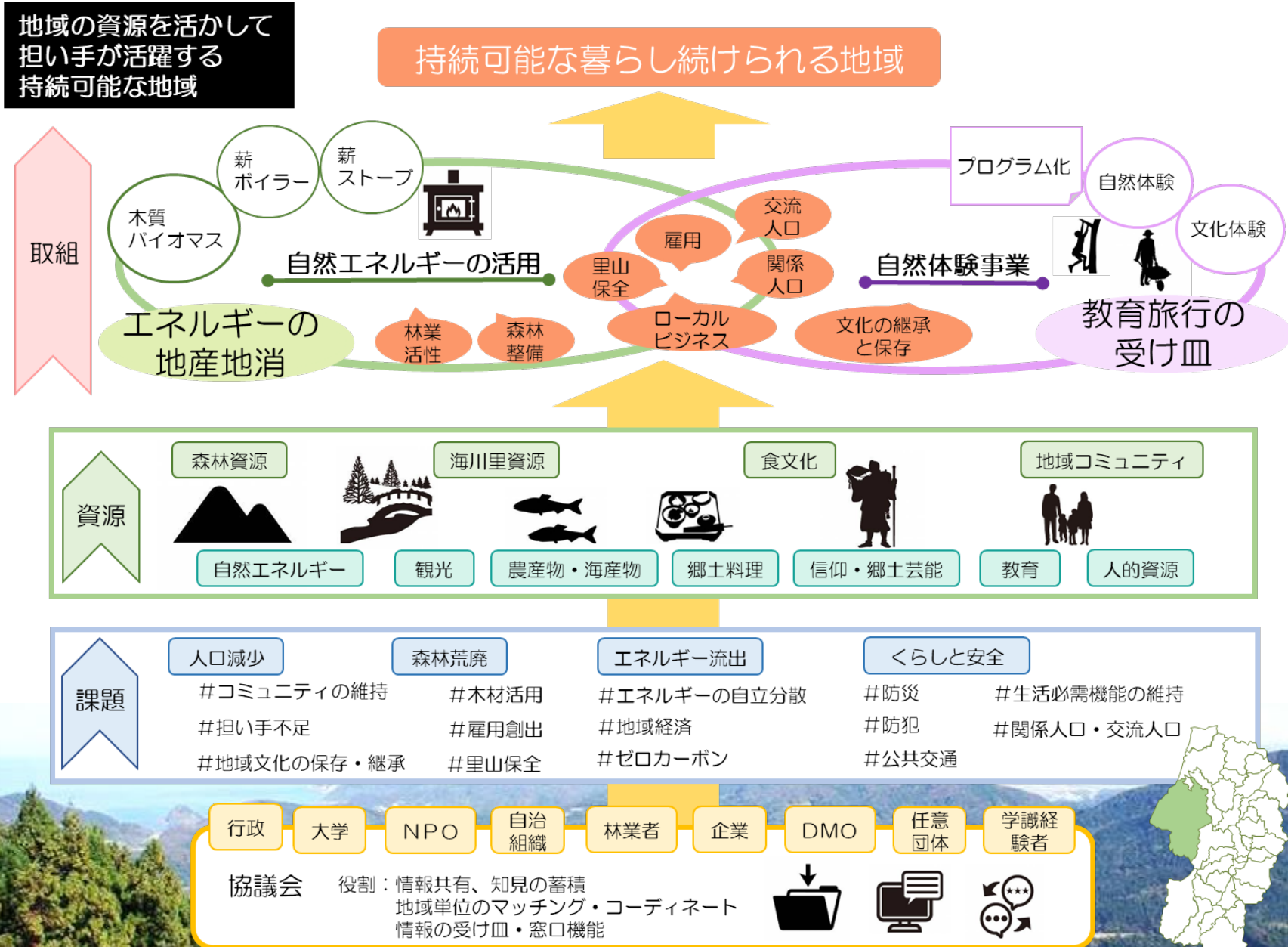
- ①自然体験
- ②自然エネルギー活用



- ①自然体験の広域プラットフォーム化
- ②八森山自然エネルギー推進地域協議会



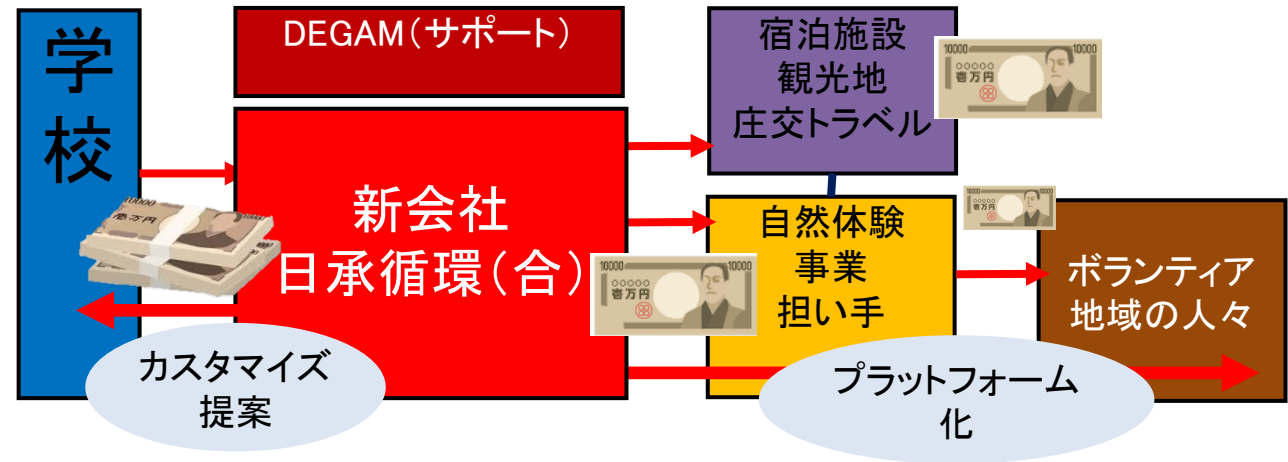
取り組みの概要図



自然体験新会社のイメージ

自然体験事業

例えば教育旅行・・・

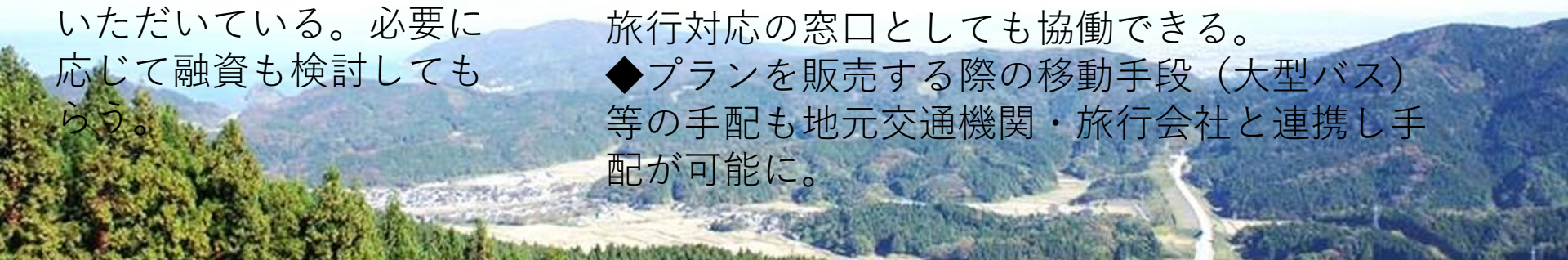


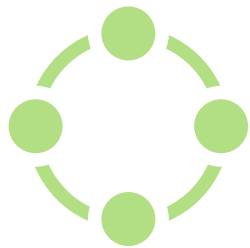
一般社団法人 **DEGAM**
鶴岡ツーリズムビューロー



◆自然体験事業の事業化に向け、会社の形態や創業計画の確認など助言をいただいている。必要に応じて融資も検討してもらおう。

◆自然体験事業のプログラム開発や、各学校ごとにカスタマイズしたプランを協働で販売。今後の体験の担い手のプラットフォーム化や個人旅行対応の窓口としても協働できる。
◆プランを販売する際の移動手段（大型バス）等の手配も地元交通機関・旅行会社と連携し手配が可能に。





エシカル
ツーリズム
ネットワーク

Ethical Tourism Network

エシカルツーリズム・・・持続可能な社会や未来のために、 人や環境、旅行先・地域に配慮した旅行

●背景

少子高齢化が進み、地域の自然・文化・暮らしが
継承できない未来が間近に迫っている
環境や社会に配慮する消費行動が拡大している

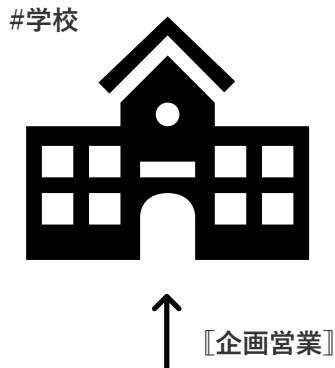
●地域の願い

先人から受け継いだ自然・文化を次世代に残したい・・・

「ソト」との連携が必要！ソトのチカラをかりよう！

必要な **ソト** の **チカラ**

地域の課題を理解し
しっかり考えてくれるヒトとの関係人口



[プラットフォーム]

仮) エシカルツーリズムネットワーク

#マチづくり団体



[会員ベネフィット]





多方面を巻き込みながら多様な課題の多彩な同時解決！

市内他地域（自治組織）との包括的な連携

地域内の教育機関：保育園・小学校中学校

地域外の教育機関：高校、都市部の小中学校誘致

グリーンツーリズム体験

地域内の企業：森林整備、農水林製品ブランド化・見

観光・関係人口（地域内外・都市部）：食文化、

木質バイオマスエネルギーの利用拡大

海水浴・釣り、山歩き・キャンプ・ログハウ

地域外の企業：風力エネルギー開発・竹林の利用

神社・お祭り等への参加、興味の創出

行政・公共施設：木質バイオマスの導入拡大

ふるさと納税・クラウドファンディング。

NPO等市民団体：エネルギー利用の啓蒙・知識等

課題：にぎわい創出

切り口：再生可能エネルギー

三瀬地区 ゆるやかな ネットワーク

課題：防災・安全

課題：生活環境整備

警察・消防・海上保安等：防災への取組強化

地域内スーパーJA等：買い物支援・スーパー運営

情報企業：地域内への情報伝達手法の確立

地域外スーパー等企業：買い物支援・出張店舗等

福祉協議会民生委員：避難行動効率化

行政・地域内外交通会社：公共交通の確保

JR：三瀬駅と駅前の有効活用

鶴岡市内自治組織：除雪や防災に関する連携・労力交換

都市部自治組織行政など：地域活動における位置を超えた連携

災害時の助け合い・観光・労力交換・資金

市街地・都市部との資金・人的連携



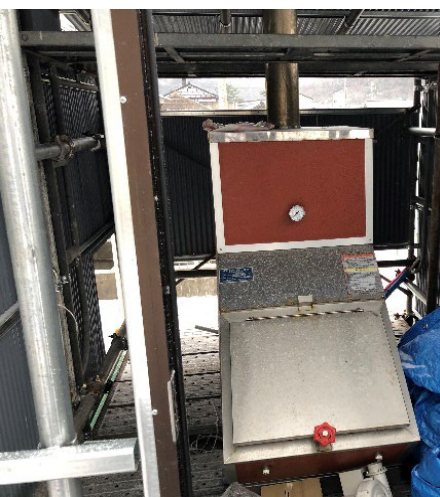
事業の成果



件数は40件程度で
大きな変化なし！



公共施設等に
薪ストーブ・薪ボイ
ラー
続々導入！





ひやくねん森の躍動

ひやくねん森整備で
交流人口拡大中
R4年NPO法人化





今年度の目標

- ・自然体験プラットフォーム構築
（仮：エシカルツーリズムネットワーク）
- ・日承循環合同会社 第3種旅行業登録
- ・教育旅行 研修旅行 個人旅行 営業着手
（令和7年度実施 教育旅行3件受注）

検討課題

- ・ターゲットへのPR、アプローチの方法
- ・自然体験の受入先確保

